

1

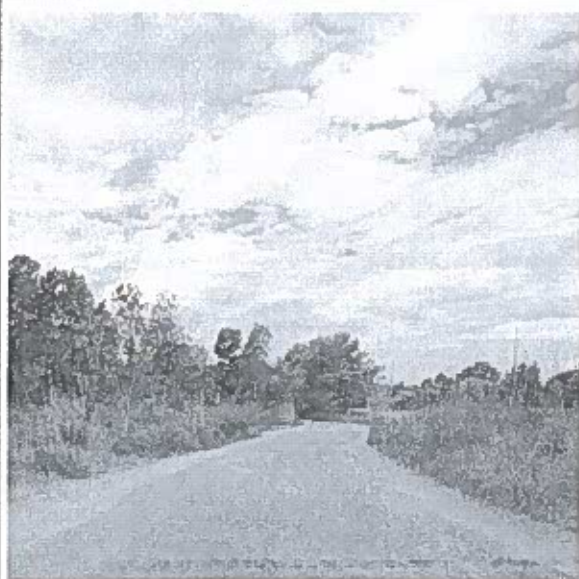
RAPORTI

PARAPRAK

I VLERESIMIT TE NDIKIMIT NE MJEDIS

Shtojca II Pika 10 Germa b

TE AKTIVITETIT:



**Investitori BASHKIA FIER**

Pergatiti:

Gjeo ambientalist

Ing. Aleksander Rukaj



**Ndertim**

**OBJEKTI**

**“RIKONSTRUKSIONI I**

**RRUGËS QËNDËR**

**DARËZEZE-PLAZH(NE**

**LINDJE E PERNDIM ) :**

**Dejtorija e Projektimit**

**Bashkia Fier**

**2025**

## PERMBAJTJA

### ↳ HYRJE

- Pershkrim te qellimit dhe objektivave te VNM-se
  - Kuadri Ligjor Mjedisor dhe Institucional
  - Pershkrimi i metodikes se zbatuar per hartimin e raportit Paraprak te VNM-se
- 
- a) Pershkrimi I mbuleses bimore te siperfaqes ku propozohet te zbatohet projekti, shogeruar dhe me fotografi.
  - b) Informacion per pranine e burimeve ujore, ne siperfaqene kerkuar nga projekti dhe ne afersi te tij.
  - c) Informacion lidhur me identifikimin e ndikimeve te mundshme, negative , ne mjedis, te projektit, perfshire ndikimet ne biodiversitet, uje, toke dhe ajer.
  - ç) Nje pershkrim per shkarkimet e mundshme ne mjedis, te tilla si : ujera te ndotura, gaze, pluhur, zhurma, vibrime, si dhe prodhimin e mbetjeve.
  - d) Informacion per kohezgjatjen e mundshme te ndikimeve negative te identifikuara.
- 
- dh) Te dhena per shtirjen e mundshme hapsinore te ndikimit negative ne mjedis, qe nenkupton distancen fizike nga vendndodhja e projektit, dhe vlerat e ndikuara qe perfshihen ne te.
  - e) Mundesia e rehabilitimit te mjedisit te ndikuar dhe mundesine e kthimit te mjedisit te ndikuar te siperfaqes ne gjendjen e meparshme, si dhe kostot e peraferta per rehabilitimin.
  - ë) Masat e mundshme per shmangien dhe zbutjen e ndikimeve negative ne mjedis.
  - f) Ndikimet e mundshme ne mjedisin nderkufitar ( nese projekti ka natyre te tille).

## ↓ HYRJE

Hyrje

Projekti Rikonstruksioni I rrugës Qëndër Fshati Darëzetë Hyrje të plazhit të darzezës do të rikonstruktohet në një gjatësi prej 1124m dhe një Gjërësi prej 6m.

Rruga është e shtruar me rërë bituminoze dhe kërkon rikonstruksion të thellë për të siguruar parametrat e një rrugë të kategorisë së tretë

Është rruga hyrëse nga pompat e hidrovorit të Darëzetës deri tek Hyrja për në plazhin e Darzezës jelles Lagja e Romeve (Mbrostar Ura) është një projekt i cili është hartuar në shtator të vitit 2022 nga Derga Teknike Ujisjelles Kanalizime Fier.

Domosdoshmeria e zbatimit të këtij projekti nxiti Degen Teknike për azhurnimin në terren, nga azhurnimi në terren u kostatu nga detajet e këtij projekti do të skarifikohet rruga deri në shtresën e tabanit të tokës, do të ndërtohen shtresat dhe nën shtresat e rrugës asfaltimi i sajë dhe në fund të bëhet mbushja e bankinave anësore me gjëerësi prej 50 cm për anë

Dega teknike ka bërë rishikimin e preventivit sipas manualit të çmimeve 2023

Sipas VKM nr. 216, datë 13.04.2023 "Për krijimin dhe funksionimin e sistemit të integruar për informatizimin e manualit të çmimeve për zërat e punimeve"

### **3. Objektivat e Projektit**

Objektivi kryesor i këtij projekti është përmirësimi i kushteve mjedisore gjatë ndërtimit të rrugës, për garantimin e një e fazave të gjërimit apo procesete punës gjatë ndërtimit të kësajrruge  
Objektivi i dytë i këtij projekti është rritja e performancës estetike dhe vizuale të kësaj rruge

## **Kapitulli I QELLIMI I HARTIMIT TE RAPORTIT VNM DHE BAZA LIGJORE**

### **➤ Qellimi i hartimit të raportit të VNM**

- Vlerësimi i Ndikimit në Mjedis të projektit të propozuar u realizua për të vlerësuar ndikimet e mundshme negative të zbatimit të tij në vlerat natyrore të zonës ku do të zbatohet si dhe performancën mjedisore të tij. Në thelb të vlerësimit mjedisor të projektit qëndron evidentimi i pikeprerjeve të tij me legjislacionin në fuqi, vlerave natyrore që gjenden në zonën e projektit dhe si e sa do të ndikohen në rast të zbatimit

te tij. Njekohesisht Raporti i Vleresimit te Ndikimit ne Mjedis evidenton dhe propozon masat qe duhen materializuar nga zbatuesi i projektit ne te gjithë fazat e zhvillimit te tij per te mbrojtur cilesite mjedisore te zones dhe vlerat natyrore te saj dhe per te rritur performancen mjedisore .

- Hartimi i Raportit do te konsistoje ne :
- Njohja me projektin dhe fazat e zbatimit te tij;
- Mbledhja e informacioneve dhe te dhenave mbi vlerat natyrore te zones dhe planet e zhvillimit te saj;
- Me marjen e lejes zhvillimore dhe fillimin e punimeve Bashkia Fier do ti beje prezentjet subjekti ndertues, azhornimin me infrastrukturen ekzistuese . Ne kete azhornim do te paraqese te gjitha linjat egzistuese te telefonise, rrjeti elektrik, ujesjelles kanalizime, furnizimin me uje dhe lidhjen me rjetin rrugor .
- Realizimi i rikoniucionit ne terren per verifikimin e informacionit te grumbulluar dhe vleresimin e gjendjes ne vend;
- Analiza e informacionit dhe perzgjedhja e ceshtjeve te rendesishme;
- Hartimi i raportit mjedisor te projektit ndertimor .
- Raporti i VNM permbledh nje pershkrim te projektit te propozuar, si per fazen ndertimore dhe per ate te shfrytezimit ky raport do te jaspri ne detaje pershkrimin e karakteristikave te mjedisit prites ekzistues, analizen e ndikimeve te mundshme ne mjedis te projektit te propozuar, planin e masave per shmangien dhe zbutjen e ndikimeve te mundshme negative dhe programin e monitorimit mjedisor.

➤ **Kuadri Ligjor Mjedisor dhe Institucional**

- Ligji Nr.10 431,date 09.06.2011 “ **Per Mbrojtjen e Mjedisit**”
- Ligji nr. 10 448 date 14.07.2011 « **Per Lejet e Mjedisit** »
- Ligji nr.10 440 date 07.07.2011 « **Per Vleresimin e Ndikimit ne Mjedis** »
- Urdhrin e ministrit nr. 146 dt. 8.5.2007 “**Per miratimin e listes se kuqe te flores dhe faunes**”.
- Udhezimin nr 8 dt. 27.11.2007 “**Per nivelin kufi te zhurmave ne mjedise te caktuara**”
- Ligji nr. 9010 dt. 13.02.2003 “**Per administrimin mjedisor te mbetjeve te ngurta**”

- Ligji nr. 8897 dt. 16.05.2002 "Per mbrojtjen e ajrit nga ndotja"
- Ligji nr. 10 463 date 22.09.2011 "Per menaxhimin e integruar te mbetjeve"
- Vendim nr.805 date 4.12.2003 « Per miratimin e listes se veprimtarive qe ndikojne ne mjedis per te cilat kerkohet leje mjedisore »
- Ligj nr. 8094 date 21.03.1996 « Per largimin publik te mbeturinave »
- Udhëzim nr.1 date 03.03.2009 « Per detyrat e organeve mjedisore per te siguruar pjesemarrjen e publikut dhe te OJF-ve mjedisore ne procesin e vleresimit te ndikimit ne mjedis »
- Udhëzim per dokumentacionin e duhur per "Leje Mjedisore"
- Urdhëri Nr. 321 datë 11.2.2014 "Për Lejet Mjedisore"
- Udhëzim i MM dhe MF nr. 7938, datë 17.7.2014 "Për përcaktimin e tarifave dhe vlerave përkatëse për shërbimet që kryen Ministria e Mjedisit për procesin e VNM-së"
- VKM nr. 686 datë 29.7.2015, "Për miratimin e rregullave të përgjegjësisë e të afateve për zhvillimin e procedurës së vlerësimit të ndikimit në mjedis (VNM) dhe procedurës së transferimit të vendimit e deklaratës mjedisore".
- Ligji 12.2015 date 26.02.2015 "Për disa ndryshime në ligjin nr. 10 440 datë 7.7.2011"Per Vleresimin e Ndikimit ne Mjedis".

➤ ***Procedura e miratimit mjedisor te projektit***

Projektet me ndikim ne mjedis duhet te ndjekin proceduren e vleresimit te ndikimit ne mjedis dhe te miratohen perpara fillimit te zbatimit te tyre ne terren. Bazuar ne dispozitat e Ligji t nr.10440 date 07.07.2011 "Per vleresimin e ndikimit ne mjedis", veprimtaria e propozuar duhet t'i nenshtrohet procedures se Vleresimit Paraparak te Ndikimit ne Mjedis (Shtojca 2, pika 10/b - "Projekte per zhvillime urbane.....").

➤ **PROFILI I PROPOZUESIT**

Objektivi kryesor i këtij projekti është ikonstruksioni I rrugës në segmentin me gjatësi 1124m ndërtimi I trupit të rrugës me gjërësi 6m dhe ndëertimi I bankinave me gjërës 0.5 m për anë

### Vendndodhja e Zones se Projektit

Projekti Rikonstruksioni irrugëz Fshati Darëzezë Hyrja e plazhit nis me piketën 0 në Fillimin e urës së Hidrovorit duke përshkruar gjatësinë hyrje dalje të sajë prej 40m dhe ndjek rrugën ekzistuese gjatë gjithë gjatësisë së sajë në një gjatësi prej 1000 m dhe në hyrje të plazhit ndjek rrugën me kthesa e ondulime me një gjatësi prej 90-100m



Domosdoshmeria e zbatimit te ketij projekti nxiti Degen Teknike per azhornimin ne terren , nga azhornimi ne terren u kostatu nga detajet e ketij projekti skarifikimi i rrugës dhe heqja e shtresës së rërës bituminoze ndërtimi i shtresave dhe nënështresave asfaltimi i rrugës dhe ndërtimin e bankinave

Dega teknike ka bere rishikimin e preventivit sipas manualit te cmimeve 2023

Sipas VKM nr. 216. datë 13.04.2023 “Për krijimin dhe funksionimin e sistemit të integruar për informatizimin e manualit të çmimeve për zërat e punimeve”

### POZICIONI DHE RELIEFI

Objekti ndodhet në fshatin Darëzezë dhe nis tek pompat e hidrovorit përfundon tek Hyrja e plazhit të darëzës ka në kuotë absolute 1m mbi nivelin e detit tereni është i sheshtë

me kuotë absolute 1m mbi nivelin e detit tereni ka pjerësira të vogla të pa konsiderushme në ndërtiminn e rugës

Koordinatat e vendosjes së Depos do të jenë

Pk 0

KRGJSHE

PK 0.00 E 447492.217 N 4509020.277

Albanian 1986/GK4

Y- 4363122 X – 4510230

UTM E 4508295.20 N 4508295.2

Pk 58

KRGJSHE

PK 0.00 E 446442.442 N 4509115

Albanian 1986/GK4

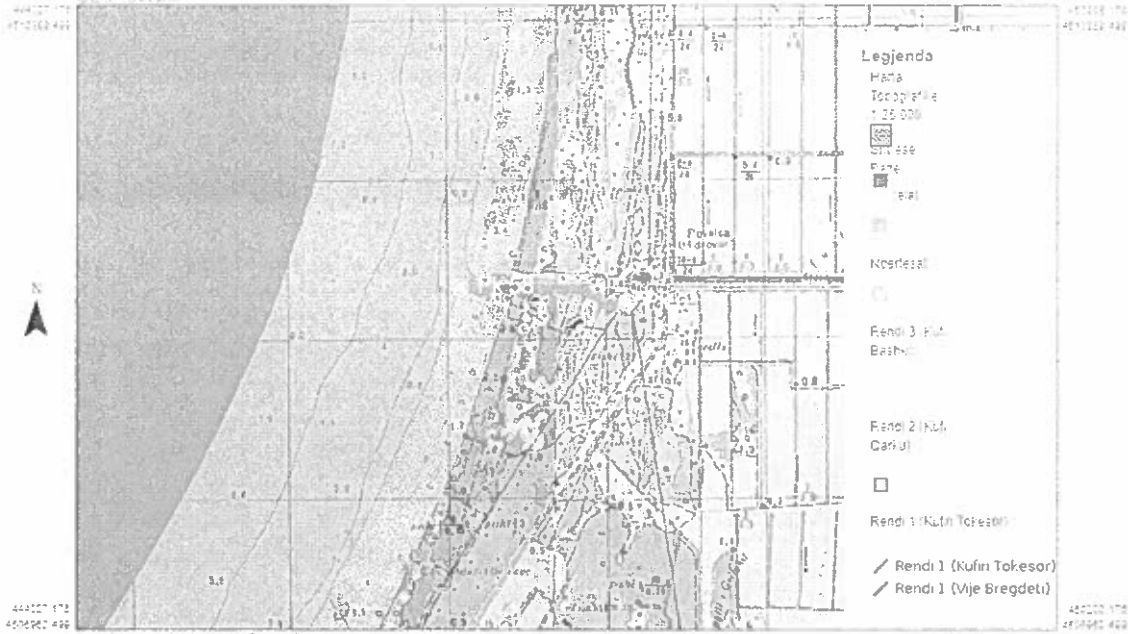
Y- 4362074 X – 4510336.

UTM E 361998.43 N 4508401.58



printo\_20240924\_1028

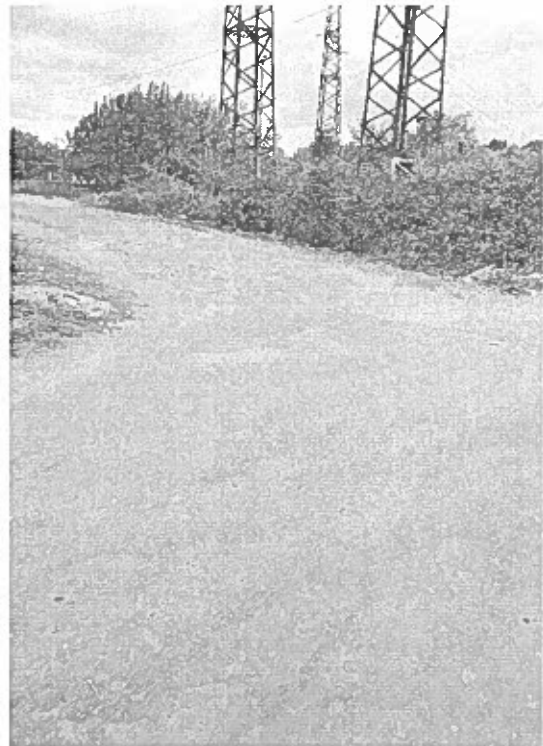
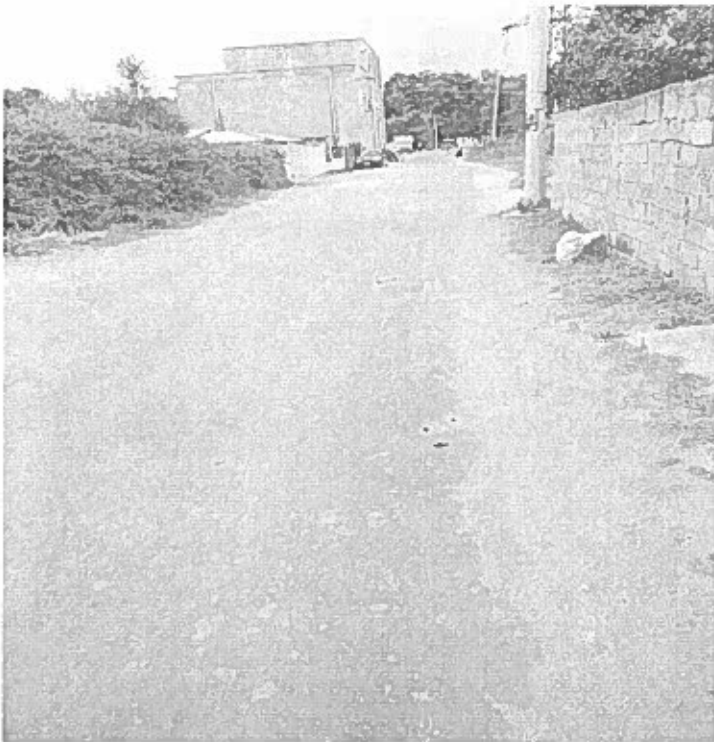
<https://geoportal.asig.gov.al>  
Data e Printimit: 24.09.2024



Këtu "Geoportal" ASIG qonkaf ofron te dhana  
gjeohapësimore te ofruara nga autoritetet publike  
perqiejese.  
Perqiejese iler rrafsheshe ete chensave ezhtre e  
europentit publik qe tka krijuar ato.

0 250 500 1000 m

Skema Koordinatave: EPSG:31466  
Projeksion: UTM





## PARAMETRA TEKNIKE

### Përshkrimi i gjëndjes aktuale të objektit

Aksi rrugor " Qëndër Darëzezë Hyrje e Plazhit " - kalon në gjurmën e rrugës ekzistuese.

Rruga është e shtruar me rërë bituminoze dhe është e amortizuar. Parametrat gjeometrike të saj janë shumë të ulët duke qënë shumë problematike për qarkullimin normal të automjeteve. Gjerësia e saj varion nga 3÷3.5m.

Kanalet anësore janë jashtë funksionit duke sjellë që lëvizja e ujrave sipërfaqësore të bëhet përgjatë rrugës. Në disa pjesë të rrugës si rezultat i

lëvizjes së këtyre ujrave, vërehen gerryerje dhe degradim i shtresave rrugore. Këto mund të kenë ardhur jo vetëm nga prania e ujrave sipërfaqësore por edhe si rezultat i mos-mirëmbajtjes në vite të saj.

Ka prezence të veprave të artit, siç janë disa tombino betoni me diametër 500÷600mm dhe një urë për të cilën duhen marë masa për rikonstrukcionin e saj

#### 4. Zgjidhja teknike e problematikave

Punimet e parashikuara

Në bazë të **detyrës** së projektimit përgatitet Projekt Zbatimi i Objektit

"Rikonstrukcioni i rrugës "Aksi rrugor" Qëndër Darëzezë Hyrje e Plazhit " Shërbimi i realizuar ka patur si objektiv kryesor përgatitjen e Projekt Zbatimit përfundimtar të objektit, i cili përbëhet nga :

1. Planimetria e Rrugës
2. Profili Gjatësor
3. Profilat Tërthor
4. Profilat tip
5. Sinjalistika Rrugore

Projekti shoqërohet me Preventivin përkatës të hartuar me cmimet e tregut dhe Raportin Teknik.

## 1 Topografia

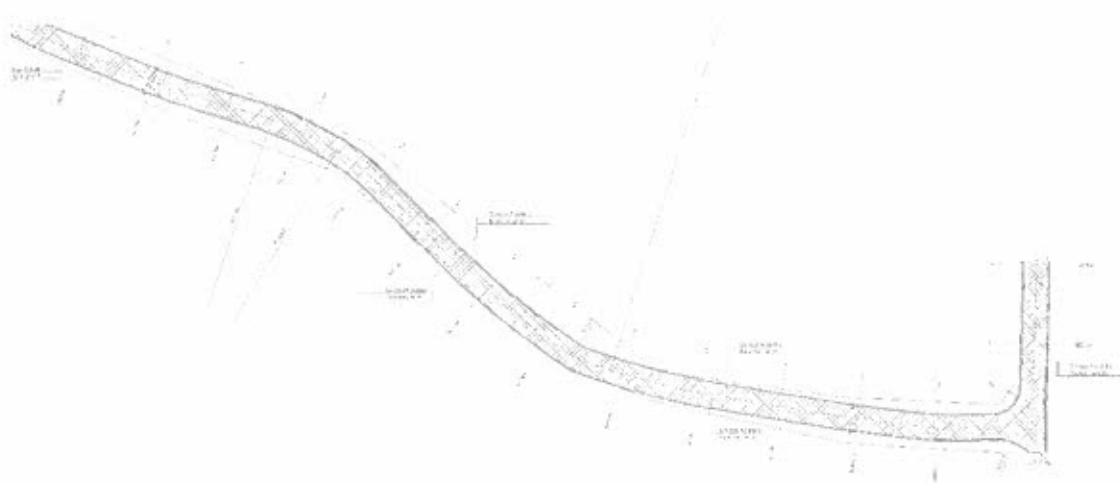
Matjet gjeodezike për realizimin e projekt zbatimit janë kryer duke u mbështetur në një poligon të hapur të shtrirë përgjatë objektit. Pikat poligonale janë të fiksuara dhe të vizuara në terren.

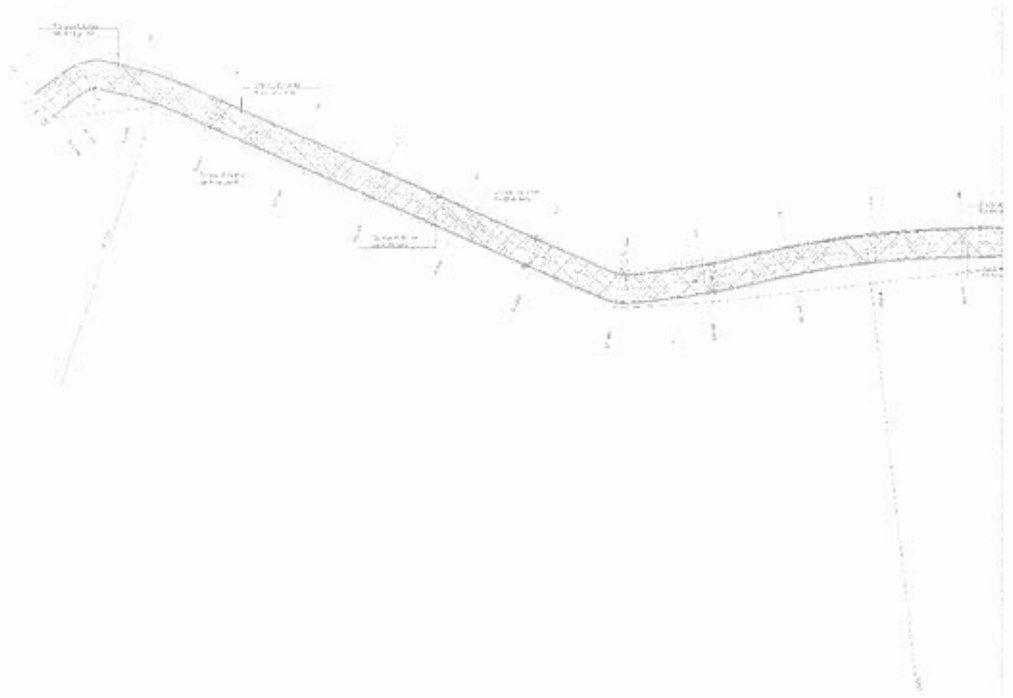
Matjet poligonale dhe ato të pikave detaje u kryen me metodën GPS .

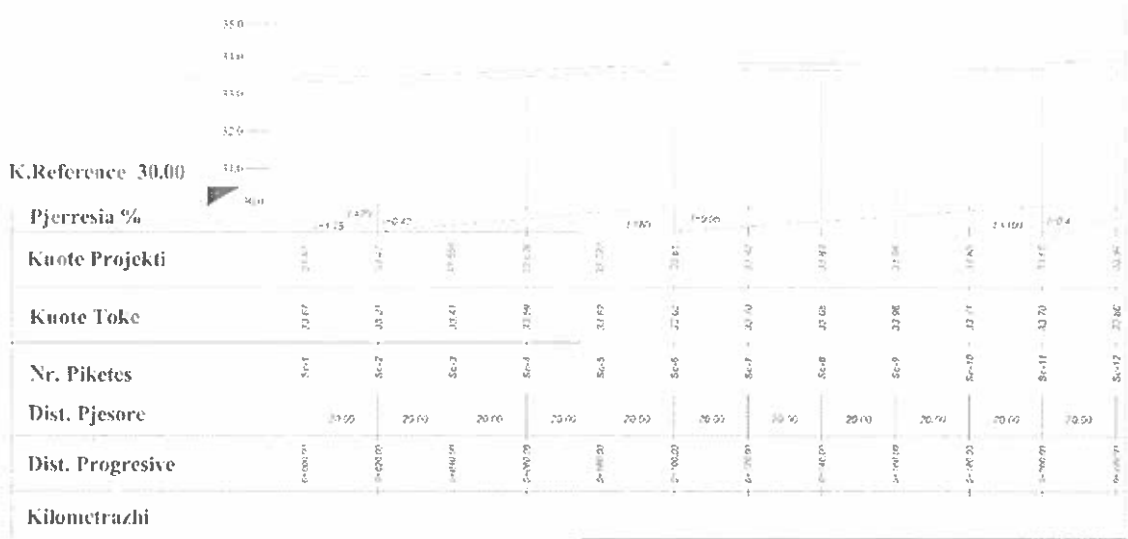
### 4.3.2 Rrjeti rrugor

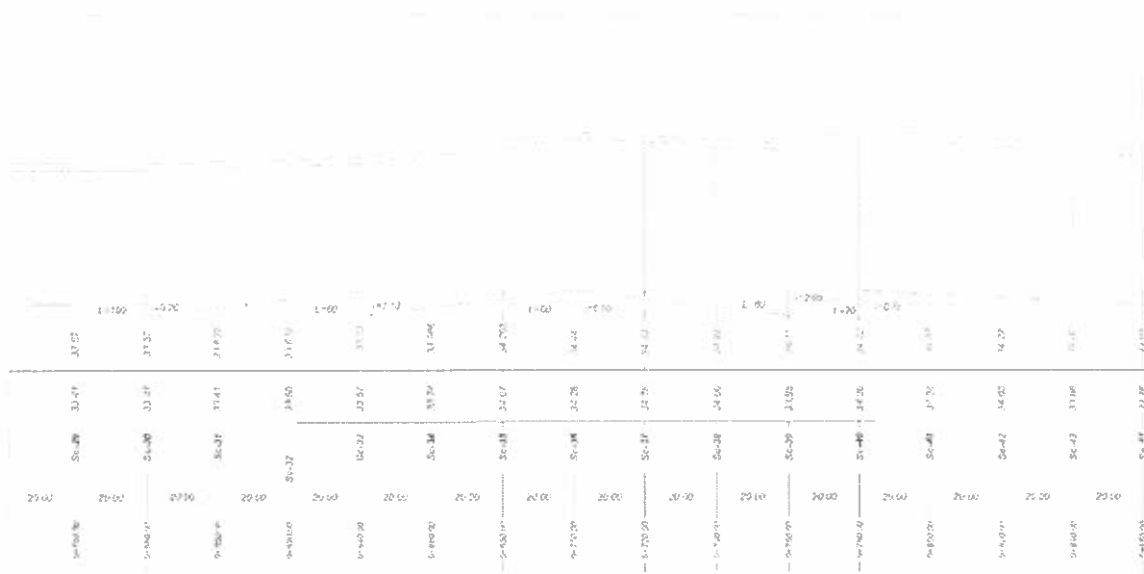
Rrjeti rrugor është projektuar sipas Detyrës së Projektimit duke i bërë përmirësimet dhe plotësimet e nevojshme.

Rruga është projektuar që ti shërbejë zonës dhe zhvillimit të saj në të ardhmen. Varianti përfundimtar përfshin ndërtimin e rrugës me gjerësi të pjesës asfaltike 6m e cila do të përshtatet sipas zonave. Gjerësia e rrugës ndryshon për faktin pasi në pjesë të rrugës ku kemi përqendrim të objekt ndërtimi është parashikuar vendosja në një anë e një trotuari me gjerësi 1.5m e cila do të shërbejë për lëvizjen e këmbësorëve.





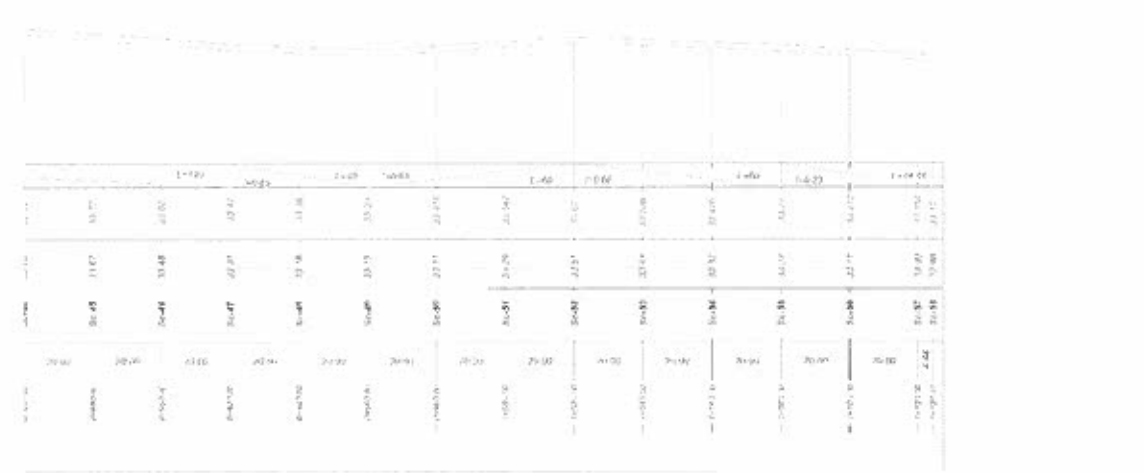




Parametrat gjeometrike të seksionit tërthorë të rrugës për segmente të vecanta të saj janë:

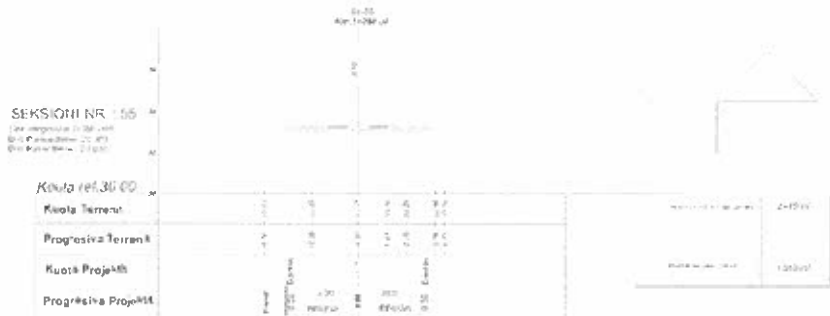
-Parametrat minimale të plotesojë rruga në zonat e banimit do të jenë:

- 1.Gjerësi e gjurmës kaluese 5m
- 2.Trotuar me gjerësi 1.5m
- 3.Kunet betoni 0.5m
- 4.Bordurë betoni 20x30x100 cm

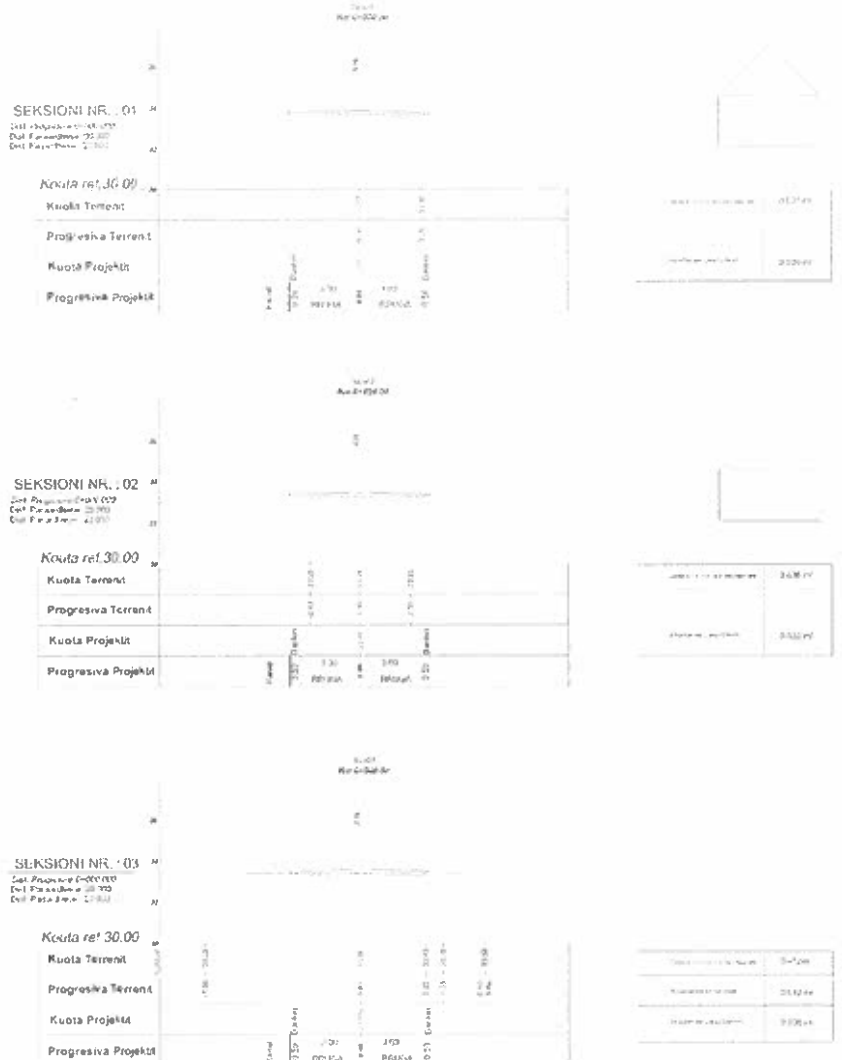




**PROFILI AT TERTHORI SEGMENTIT TE RRUGES  
QENDER DARZEZE - BREGDETE. SB.1:100**



**PROFILAT TERHORIZONTALE TË SEGMENTIT TË RRUGES  
QËNDER DARRËZE - BREGDETE SH.1:100**







Gjerësi të përgjithshme të kurorës së rrugës 6m

-Parametrat minimal të plotësoje rruga jashtë zonave të banimit do të jenë:

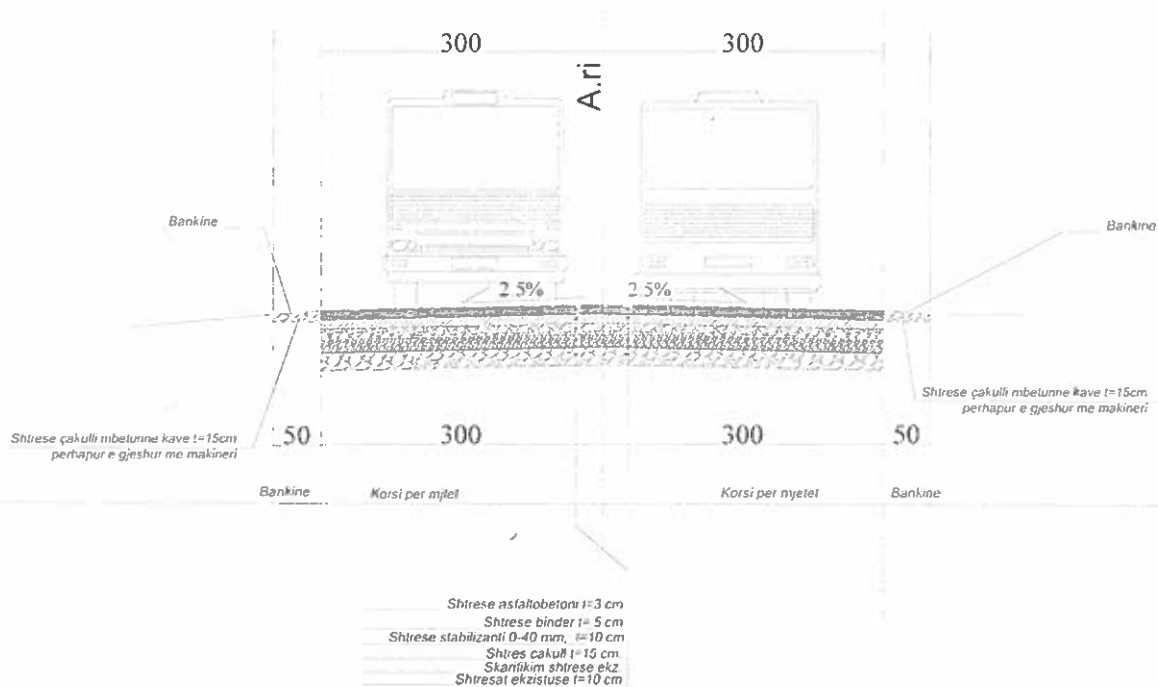
1. Gjerësi e gjurmës kaluese 5m
2. Kanal në të dy krahët e rrugës
3. Bankinë me gjerësi 0.5m
4. Gjerësi të përgjithshme e kurorës së rrugës 6 m
5. Shpejtësia e lëvizjes për anën gjeometrike të rrugës do të jetë 30km/orë.

Rruga do të ketë pjerrësi tërthore të dy-anshme prej 2.5% gjatë gjithë gjatësisë së saj. Përveç rasteve ku kemi kthesë. Janë bërë përmirësimet e nevojshme në plan në mënyrë që të plotësojë kushtet e kërkuara.

Shtresat rrugore

Struktura e shtresave rrugore është si më poshtë:

- Shtresa qarkulluese 3cm
- Shtresa e binderit 5cm
- Shtresa stabilizanti 10cm
- Shtresë çakulli makinerie 15cm



## A. PUNIME NDERTIMORE

### Kerkesa te Pergjithshme

#### 1.1 Kantieri

Kontraktuesi duhet te vendose dhe mirembaje kantierin, zyrat magazinat dhe ambiente te tjera qe jane te nevojshme per punen e tij. Ai do te jete pergjegjes per te gjitha sherbimet ne keto ambiente, si dhe per respektimin e te gjitha rregulloreve lokale. Mbrojtja dhe siguria e te gjitha pajisjeve te ndertimit te Kontraktuesit do te jete gjithashtu pergjegjesi e tij dhe Kontraktuesi duhet te jape ne tender te gjithë informacionin e nevojshem ne lidhje logjistiken per realizimin saj.

#### 1.2 Shenimet mbi Punimet

Kontraktuesi duhet ti jape Mbikqyresit te Punimeve shenime te plota dhe informacionin e duhur per te gjitha punimet qe do te kryhen, dhe ne disa raste paraprakisht ne menyre qe te mund te kihet kohe per ndonje diskutim dhe inspektim, ose per qellime te tjera. Kontraktuesi nuk mund te filloje ndonje pune te rendesishme pa miratimin e Mbikqyresit te Punimeve.

#### 1.3 Kerkesa ne Lidhje me Higjenen

Kontraktuesi duhet te sigurohet qe vendi i punes dhe kantieri jane mbajtur me kujdes dhe ne perputhje me kerkesat per higjenen. Per kete qellim pajisjet e duhura per to duhen te te furnizohen dhe te pastrohen rregullisht, si dhe pajisje per largimin e plehrave. Kontraktuesi do te jete pergjegjes ne rast se qendra infeksioni dhe/ose te ndotjeve krijohen ne territorin e ambienteve te tij.

#### 1.4 Shqetesime per Popullsine Lokale

Kontraktuesi duhet te marre te gjitha mast e nevojshme qe pajisjet e tij, mjetet, stafi, aktiviteti dhe punimet nuk do te shkaktojne shqetesime ne popullsine lokale. Para se gjithash ai nuk duhet te shkaktoje deme ne agriculture ose peme jashte territorit te tij. Aktiviteti i tij nuk duhet te shkaktoje permbytje ose ndotje te ambientit. Ne rast se toka private duhet te perdoren per qellime te punimeve, e drejta e kalimit duhet te sigurohet nga Klienti.

#### 1.5 Kantieri i Ndertimit dhe Perdorimi i Tij

Perveçse specifikohet ndryshe ne vizatime apo ne ndonje vend tjetër nga Mbikqyresi i Punimeve, sheshi ndertimit do te thote nje zone publike ose private, e cila sipas mendimit te Mbikqyresit te Punimeve eshte e nevojshme dhe praktike per zbatimin e punimeve. Per çdo siperfaqe private qe kerkohet nga Kontraktuesi per te drejte hyrje, depozitim ose vendojen e pajisjeve te kantierit, Kontraktuesi duhet te beje ai vete marreveshje me pronarin e tokes.

Kontraktuesi nuk mund te perdore kantierin e ndertimit per qellime te tjera ndryshe nga ato te aktivitetit per realizimin e punimeve. Ne rast se Kontraktuesi kerkon te perdoroje nje zone tjetër, qofte dhe perkohesisht, ose nje zone per depozitim dhe materialeve per tu hedhur si te panevojshme, ai duhet te marre leje me shkrim nga pronari i tokes duke pershkruar dhe rene dakort per gjendjen e tokes para marrjes se saj.

Kontraktuesi duhet te marre leje me shkrim nga Mbikqyresi i Punimeve perpara rregullimit te kantieritsipas nje dokumenti me shkrim paraqitur te pakten 10 dite perpara zanes se tij. Ai do te perdere vetem pjesen e cila eshte kerkuar prej tij per perdorim dhe duhet te evitohet ndonje nderhyrje ose deme te zonave te banuara, dhe kur eshte e mundur edhe per kulturat bujqesore dhe pemet.

### 1.6 Mobilizimi dhe Mirembajtja e Kantierit

Mobilizimi i kantierit nenkupton ndertimin dhe montimin elementeve te kantierit dhe furnizimin e te gjitha pajisjeve qe jane te nevojshme per kryerjen e punimve te kontrates. Ne elementet e kantierit perfshihen te gjitha instalimet e kantierit, zyrat e perkohshme, depozitimi i perkohshem, pajisjet e sigurise te akomodimit dhe ato sanitare, furnizimi me uje dhe energji elektrike, si dhe ato te hyrjes ne te.

Kontraktuesi do te mbaje kantierin te paster dhe ne kushte higjenike gjate gjithë kohes.

### 1.7 Demobilizimi

Demobilizimi nenkupton heqjen e te gjitha elementeve te kantierit dhe instalime te perkohshme, demobilizimin e te gjitha pajisjeve nga kantieri, heqjen e materialeve te teperta, rikthimin ne gjendjen e meparshme te te gjitha demtimeve ose elementet e prishur ose shkaterruar qe jane perdorur nga Kontraktuesi (perfshire dhe rruget e hyrjes), si dhe pastrimin e kantierit (ve). Lirimi i kantierit duhet te aprovohet me shkrim nga Mbikqyresi i Punimeve.

Demobilizimi duhet te paguhet si shume fikse pasi te jete perfunduar lirimi i kantierit dhe pastrimi tij, si dhe me aprovimin e Mbikqyresit te Punimeve.

Ne rast se Kontraktuesi nuk i permbush keto kushte Mbikqyresi i Punimeve ngarkon nje person tjetër per realizimin e ketyre punimeve me shpenzimet e Kontraktuesit. Ne rast se vlera e parashikuar ne preventiv nuk i mbulon keto shpenzime, Mbikqyresi i Punimeve mban garancine e punimve derisa punimet te perfundojne plotesisht.

### 1.8 Ditari i Punimeve

Kontraktuesi duhet te mbaje ditar punimesh qe duhet te firmosen nga Mbikqyresi i Punimeve ose Asistenti i tij (I emeruar pas firmosjes se kontrates). Ditari duhet te permbaje te dhena te zakonshme, si kushtet e motit, fuqia punetore, puna e realizuar, si dhe pajisjet e mjetet ne kantier. Ditari duhet te pergatitet ne leter dhe per çdo dite pune. Instruksionet e Mbikqyresit te Punimeve dhe aprovimet e tij duhet te perfshihen ne ditarin e punimeve. Per formatin e tij duhet te bihet dakort nga te dy palet.

Aprovimi qe kerkohet per pjesen me te madhe te punimeve duhet te paraqitet nga Kontraktuesi me shkrim dhe aprovohet apo refuzohet ne te njejten menyre.

### 1.9 Matja e Sasive

Kontraktuesi duhet e paraqese libreza te masave mbi sasite te aprovuara nga Mbikqyresi i Punimeve. Çdo tre fatura te paraqitura njera duhet te jete e shoqeruar me fletet e librezes se masave te aprovuara nga Mbikqyresi i Punimeve per punimet e kryera.

### 1.20 Heqja e Dheut te Tepert te Germimit ose Mbeturinave

Kontraktuesi duke te marre masa per depozitimin siç duhet te materialit te tepert te dherave nga germimet duke i shperndare ato ne sheshin e ndertimit, ose duke i transportuar larg vendit te punimve sipas instruksioneve te Mbikqyresit te Punimeve. Ne çdo rast ato nuk duhet te kene nje efekt te demshem per zonen dhe ambientin perreth.

## 2 Punimet e Betonit

**2.1 Çimento** Çimento qe do te perdoret do te jete çimento normale Portland ose çimento Rezistente Sulfate Marka 400, sipas Standarteve Shqiptare siç percaktohet ne STASH 501 (1987). Kontraktuesi

Kontraktuesi duhet ti paraqese Mbikqyresit te Punimeve mostra te çimentos qe do te perdoret per punime, nga magazina ose nga furnizuesi. Kontraktuesi duhet ti paraqese gjithashtu Mbikqyresit te Punimeve certifikaten e prodhuesit ne daten te cilen çimento eshte prodhuar. Kontraktuesi do ta mbaje çimenton ne nje vend te thate mbi toke. Mbikqyresi i Punimeve duhet te kete mundesi te hyje ne magazinën e çimentos dhe te verifikojë kushtet e magazinimit te çimentos. Çdo thes çimento i prishur do te hiqet dhe shpenzimet duhet te mbulohen nga Kontraktuesi.

## 2.2 Inertet e Betonit

Inertet qe do te perdoren per beton duhet te prmbushin Standartet STASH 504, 505 dhe 509 te vitit 1987. Fraksionet e imta do te perdoren nga rera naturale. Rera duhet te jete e lare dhe me kokrriza me diameter me te voges se 5 mm te shperndara uniformisht. Rera shtese e prodhuar nga thyerja e gureve do te lejohet vetem me lejen e Mbikqyresit te Punimeve kur ai e konsideron kete shtese si te nevojshme per permiresimin e granulometrise. Maksimumi i lejuar i gelqeres, lumrave dhe pudres nuk duhet te kalohe 3% te peshes siç percaktohet ne STASH 505.

Fraksionet e medha duhet te prmbushin kushtet e standartit STASH 504 per respektimin e madhesisë maksimale te agregatit per tipin respektiv te betonit. Pervecse eshte shprehur ndryshe ne vizatime, fraksioni i permases me te madhe nuk lejohet te jete me i madh se 20 mm. Ku shprehet qe fraksioni 40 mm do te perdoret, ai do te jete nje fraksion shtese i fraksionit 20 mm.

## 2.3 Uji

Uji qe do te perdoret per pergatitjen e betonit ne kohen qe do te perdoret do te merret nga nje burim i cili do te aprovohet nga Mbikqyresi i Punimeve dhe duhet te jete pa elemente ndotes, te cilet:

- a) cenojne kohen e ngrirjes se betonit dhe zvogelojne marken e tij kur testohet sipas STASH 2751 (1987)
- b) pengon arritjen e markes se betonit brenda 28 dite
- c) çgjyros betonin
- d) stimulon reaksionet e alkalit-inerte

Uji nuk duhet te permbaje hidrokarbon dhe lende organike notuese. Lender organike te tretura nuk duhet te kaloje 0.0005 te peshes, ndersa lenda organike notuese jo me shume se 0.00003 ne peshe.

## 2.14 Transporti, derdhja dhe Ngjeshja e Betonit

Betoni duhet te transportohet nga pika e prodhimit deri ne vendin e hedhjes sa me shpejt te jete e mundur. Gjate transportit, betonit nuk duhet te hidhen materiale te tjera. Shtresezimi nuk lejohet. Nese transporti vonohet per ndonje arsye, betoni nuk duhet te perdoret.

Ngjeshja e betonit do te behet me vibratore mekanike te tipit te aprovuar nga Mbikqyresi i Punimeve. Kallepi i betonit nuk duhet te demtohet gjate vibrimit. Kontraktuesi duhet te kete nje vibrator rezerve ne rast difekti ose prishje te ndonjerit prej tyre.

## 3. Grafiku i Punimeve

Kontrata duhet te perfundoje, te kolaudohet dhe te merret ne dorezim mbas 3 muajve nga firmosja e kontrates. Grafiku i Punimeve paraprak duhet te jape sekuencen e punimeve bazuar ne fillimin sa me shpejt te mundshem te punimeve dhe bazuar ne vlefshmerine e garancise se punimeve.

Kontraktuesi duhet te paraqese ne tender grafikun e tij te unimeve qe te tregojë sekuncen dhe zgjatjen e seciles pjese kryesore te komponenteve te kontrates.

Kontraktuesi duhet te paraqese Brenda 2 javeve pas firmosjes se kontrates grafikun e tij perfundimtar te punimve. Ky grafik duhet te jete i detajuar ne menyre te tille qe Mbikqyresi i Punimeve te mund te dalloje dhe ndjeke periudhat e parashikuara per furnizimin e tubacione si dhe shtrimin e tyre. Grafiku i Punimeve duhet te aprovohet nga Klienti dhe Mbikqyresi i Punimeve.

Kontraktuesi duhet te paraqese se bashku me grafikon e Punimeve edhe emarat dhe CV-te e personave kyç, tipin dhe numrin e maqinerive dhe pajisjeve te cilat ai do te perdore per realizimin e punimeve.

Grafiku perfundimtar i punimve nuk mund te ndryshoje pa aprovimin e Klientit dhe te Mbikqyresi i Punimeve.

## PERSHKRIMI I MJEDISIT NE ZONE

### Te pergjithshme

Zona Gjeografike: Bashkia e re Fier kufizohet ne veri me bashkine Divjake, ne lindje me bashkite Patos dhe Roskovec, ndersa ne jug me bashkine Vlore. Ajo shtrihet ne Ultesiren Perendimore, mes lumenjve Seman dhe Vlore. Pjesa dermuese e bashkise se re shtrihet ne zone fushore te ulet ndersa komunat Cakran dhe Frakull kane territor kodrinor. Kryeqendra e Bashkise eshte qyteti i Fierit.



**Popullsia:** Sipas Censurit te vitit 2011 ne territorin e bashkise se re banojne 120.655 njerez ndersa ne regjistrin civil rezultojne banore 196.324 njerez. Siperfaqja e bashkise se re eshte 619.9 km<sup>2</sup>. Ne baze te censurit, densiteti i popullsise eshte 194.6 banore per kilometer katror ndersa ne baze te regjistrin civil, densiteti eshte 316.70 banore/km<sup>2</sup>. Kjo bashki perbehet nga dhjete njesi administrative, te cilat jane: Fier, Cakran, Mbrostar Ura, Libofshe, Qender, Dermenas, Topoje, Levran, Frrakull dhe Portez. Te gjitha njesite administrative jane aktualisht pjese e rrethit te Fierit dhe qarkut Fier. Bashkia e re ka

nen administrimin e saj nje qytet dhe 85 fshatra.

### 3.2 Profili i bashkise

Bashkia e re e Fierit perfshin zonat bujqesore me te rendesishme te vendit, si dhe nje pjese te konsiderueshme te industrise qe lidhet me perpunimin e naftes.

Me shume se 55 per qind e popullsisë se bashkise se re jetojne ne zonat rurale, gje qe tregon rendesine e sektorit te bujqesise ne jeten ekonomike te bashkise se re. Prodhimi bujqesor i kesaj zone eshte i shumellojshem nga drithi te zarzavatet, bostanoret, blegtoria dhe nenproduktet e saj.

Ne territorin e bashkise se re gjenden toka shume pjellore, te cilat dikur kane qene keneta dhe qe sot jane te rrezikuara vazhdimisht nga permbytjet.

Bashkia e re do te kete nje vije bregdetare te konsiderueshme qe shtrihet nga grykederdhja e lumit Vjose deri ne grykederdhjen e lumit Seman ne kufijte e parkut kombetar Divjake-Karavasta.

Si nje zone industriale e rendesishme e kohes se komunizmit, Fieri vuan ne veanti nga papunesia e larte e shkaktuar nga mbyllja e fabrikave, si dhe nga ndotja mjedisore e Jene pas nga industria tashme e mbyllur. Perve ndotjes se trasheguar, qyteti rrezikohet edhe nga ndotja qe shkaktohet nga industria qe ka mbijetuar. Pjesa me e madhe e ndotjes vjen nga industria e naftes dhe rafinerite e vajit ushqimor, te cilat ndosin ajrin sidomos gjate periudhes se nates.

Bashkia e re ka nje vije bregdetare te konsiderueshme, si dhe pjese e saj eshte dhe parku arkeologjik i Apollonise, krahas objekteve te tjera te trashegimise kulturore.

Shfrytëzimi i bregdetit per turizem eshte ende ne fillesat e veta. Njesite administrative Topoje dhe Dermenas kane nje vije bregdetare ranore prej 30 kilometrash, e gjitha shume e pershtatshme per turizmin familjar. Vleresohet se rreth 10 mije vete ne vit sakaq zgjedhin kete vije bregdetare per pushime verore, kryesisht afatshkurtra.

Sfidat me te cilat do te perballtet pushteti vendor pas ndarjes se re

Rehabilitimi i territorit te demtuar nga industria si dhe pastrimi i ujerave identifikohen si dy nder sfidat kryesore te bashkise se re, te cilat lidhen ngushte dhe me zhvillimin e turizmit te qendrueshem ne kete zone. Ndalimi i ndotjes industriale apo te ujerave te lumenjve, veanerisht Semanit, mund te ndihmoje ne zhvillimin e nje mjedisi te paster dhe te pershtatshem per turizmin.

Zgjerimi i funksioneve te bashkise ekzistuese te qytetit te Fierit ne nje territor te gjere pritet te perbeje nje tjetër sfide, veanerisht per shkak te nevojave shume te ndryshme nga qyteti qe kane te 85 fshatrat qe perfshihen ne bashkine e re. Ne zonat rurale, mirembajtja e infrastruktures se vaditjes dhe kullimit te cilat jane pergjegjesi e pushtetit vendor identifikohen nga komuniteti si shqetesimet kryesore.





## Dukuritë Fiziko-Gjeologjike

Fieri karakterizohet nga një terren fushor, me përjashtim të fare pak kodrinave të buta në pjesën lindore të tij . Ka një lartësi mesatare mbi nivelin e detit prej 20 metrash, e cila varion nga 23 m (në pjesën jugore) deri në 13 m (në pjesën veri-perëndimore të qytetit). Sipas pjerrësisë së sipërfaqes së Fierit, janë pranuar tre shkallëzime pjerrësie : deri në 10 %, nga 10 – 20 % dhe mbi 20 % .

### Sizmiciteti

Vlerësimi i rrezikut sizmik të zonës rreth Fierit nga harta e rajonizimit sizmik të Shqipërisë shkallë 1 : 500 000 (1980)

Harta e zonimit sizmik në përdorim deri në ditët tona është Harta e Rajonizimit Sizmik të Shqipërisë në shkallë 1 : 500 000 e publikuar në vitin 1980 (Sulstarova, Koçiaj & Aliaj 1980). Dhe më vonë ajo është adoptuar nga Kodi i Ndërtimeve Antisizmike KTP Nr.2 1989 dhe rregulloret e tjera të nxjerra në kuadrin e Ligjit të Urbanistikës.

Harta e Rajonizimit Sizmik të Shqipërisë në shkallë 1 : 500 000 paraqet efektin maksimal sipërfaqësor të tërmeteve, që mund të ndodhin në të ardhmen, për kushte trualli mesatare, të shprehur me intensitetin bazë sizmik të përcaktuar sipas shkallës MSK-1964. Në kete harte janë veçuar tri kategori zonash me intensitet sizmik baze të lëkundjeve VII, VII dhe VI ballë të shkallës MSK-1964 për kushte trualli mesatare. Në zonat e vatrave të tërmeteve më të fuqishme, psh, si në Pogradec, Korçë, Durrës, Lushnje, Fier e Vlorë etj, intensiteti sizmik i lëkundjeve mund të arrijë IX ballë të shkallës MSK-64 për shkak të kushteve të këqija të truallit.

Intensiteti sizmik i dhënë në këtë hartë duhet të saktësohet për çdo shesh ndërtimi në bazë të kushteve inxhiniero-gjeologjike, hidrogjeologjike dhe gjeomorfologjike. Zona rreth qytetit të Fierit përfshihet në zonën e lëkundjeve sizmike, me probabilitet 70 % për 100 vitet e ardhshëm, me intensitet VIII ballë MSK-64 për kushte trualli mesatare. Për kushte të këqija trualli intensiteti sizmik mund të arrijë edhe IX ballë. Kushte të këqija trualli janë deshmuar këtu gjatë tërmetit të 18 marsit 1962, kur në brigjet e lumenjve Gjanicë, Seman e Vjosë u dukën fenomene të lëngëzimit të truallit.

### Klima

Rajonii Fierit hen pjese ne Zonen Mesdhetare Kodrinore. Kushtet klimatike ndikohen ne menyre te drejtperdrejte nga kuotat e relievit dhe afersia me detin. Ndikimi me i madh i ketij te fundit ne kushtet klimatike te ketij rajoni ndihet ne fushen e temperaturave dhe te eres.

Temperatura mesatare vjetore e ajrit ne kete rajon luhetet ne kufijte 15-16°C. Muaji me i ftohte i vitit eshte janari me temperature mesatare 7.8°C, ndersa muaji me i nxehte eshte korriku me temperature mesatare 23.8°C. Fakti qe ky rajon karakterizohet nga temperatura te larta, reflekohet edhe ne numrin e vogel te diteve me ngrice (me

temperature minimale jo me te larte se 0°C) dhe diteve me temperature minimale nen SoC.

Regjimi i reshjeve atmosferike ne kete rajon eshte nje regjim tipik mesdhetar. Sasia me e madhe e reshjeve bie ne periudhen e ftohte te vitit ndersa me pak bien ne periudhen e ngrohte. Sasia vjetore e reshjeve luhetet rreth vleres 982 mm, nderkohee qe mesatarja vjetore e reshjeve per territorin e Republikes se Shqiperise eshte 1450 mm. Muaji me i lagesht eshte muaji nentor ne te cilin bien mesatarisht 151 mm, ndersa muaji me i thate eshte muaji korrik ne te cilin bien vetem 21 mm shi.

Duke patur parasysh vlerat e larta te temperatures qe karakterizojne kete rajon eshte e kuptueshme qe fenomeni i renies se debores eshte nje ngjarje e ralle dhe e paperfillshme. Lartesia me e madhe e shtreses se bores qe eshte vrojtuar ne kete zone eshte vetem 7 cm.

Rastisja me e madhe e drejtimit nga fryn era (regjimi mesatar vjetor) perputhet me drejtimin e lindjes . Vlerat me te larta te shpejtesive mesatare mujore regjistrohen ne periudhen e ftohte te vitit, ndersa ato

me te ulta ne muajt e veres. Viera me e larte e shpejtesise mesatare mujore i perket muajit janar me 5.1m/s, ndersa vlere me e ulet ne muajt korrik/gusht me 3.4 m/s.

Flora/Fauna

Rrethi i Fierit dallohet per disa lloje bimesh e kafshesh sidomos ne pjeset bregdetare e fushore. Takohen disa lloje kafshesh si urithi, aka/li, nusja e !ales, dhelpra, shkurteza, mellenja, thelleza efushes si dhe disa lloje te ndryshem zvarranikesh e gjarprinjs. Ndersa ne ujerat e detit gjenden shume lloje peshqish si qefulli, levreku, koca etj.

Rrethi i Fierit ben pjese ne brezin e shkurreve dhe te pyjeve mesdhetare. Shkurret perbehen nga nenkati i makies, ku rriten shkurret me gjelberim te perhershem si mareja, shqopa, gjineshtra, dafina. Ne kete nenkat bimor rriten edhe disa drure te larte si selvia, valanidhi, pisha e bute dhe e eger, qe ne disa raste formojne pyje te vegjel.

#### **Zonat e mbrojtura**

Territori ne studim nuk eshte i perfshire ne menyre te drejtperdrejte ose indirekt ne zone te mbrojtur si:

rezerve strikte natyrore\ rezervat shkencor\ (kategoria I);

park kombetar (Kategoria II);

monument natyror (Kategoria III);

) rezervat natyror i menaxhuar\ zone e menaxhimit te habitateve dhe llojeve (Kategoria IV);

d) peizazh i mbrojtur (Kategoria V);

dh) zone e mbrojtur e burimeve te menaxhuara\ zone e mbrojtur me perdorim te shumefishte (Kat VI).

Vendiku do implementohet projekti nuk bie ne zone te mbrojtur, nuk prek as monumentet e kultures, sic eshte pasqyruar edhe te harten e mesiperme te zonave te mbrojtura

Edhe kjo godine eshte e nevojshme qe te behet restaurim i brendeshem dhe i jashtem. Duke filluar nga suva pllaka te cilat jane jo funksionale pasi per shtrimin e saj jane perdorur pllaka trotuari. Instalime elektrike dhe hidraulike si dhe punime te reja neper tualete. Nje nderim funksioni do te behet ne nje klase te katit te dyte

a) **Informacion per pranine e burimeve ujore, ne sipërfaqene kerkuar nga projekti dhe ne afersi te tij.**

**Pasurite ujore**

Ne kuadrin e pasurive natyrore rendesi te veante kane pasurite ujore, ku perve detit Adriatik, rrethi pershkohet nga lumenjte Seman, Vjose e Gjanica. Semani - 281 km i gjate formohet nga bashkimi i Devollit me Osumin ne afersi te Beratit. Siperfaqja e pellgut ujembledhes eshte 5949 km<sup>2</sup>, prurja mesatare vjetore e tij arrin ne 96 m<sup>3</sup>/sek. Semani eshte nder lumenjte me eroziv, duke e bere lumin me eroziv ne vend.

Vjosa - 272 km i gjate buron nga malet e Pindit ne Greqi. Siperfaqja e pellgut ujembledhes eshte 6700 km<sup>2</sup>, ndersa prurja mesatare vjetore e tij arrin 195 m<sup>3</sup>/sek. Gjanica - 67 km buron nga burimet e Poemit e te Kalivait. Siperfaqja e pellgut ujembledhes eshte 234 km<sup>2</sup>. Eshte nje nga lumenjte me te ndotur ne vend, per shkak te derdhjes se naftes. Rrethi ka edhe disa liqene artificiale ku me i madhi e me i rendesishmi prej tyre eshte ai i Kurjanit me siperfaqe 375 ha, ujerat e tij perdoren per ujitje

Pikeriosht ne vendin ku iplementohet projekti ne Darzezë <ujrat nëntokësore janë ujrata e grundit të cilat takohen mbas thellsisë 1.5 këto ujra quhen ujrata freatik apo ndryshe ujrata e grundit janë të ëmbël dhe niveli i tyre ngrihet me ndryshimin e stinëve dhe janë në mvartësi të reshjeve atmosferike nënkëtë horizont kemi ujrata e kripur që kyaanëtë bëjnë me nivelin e ujit të detit

b) **Informacion lidhur me identifikimin e ndikimeve te mundshme, negative , ne mjedis, te projektit, perfshire ndikimet ne biodiversitet, uje, toke dhe ajer.**

**-IDENTIFIKIMI I NDIKIMEVE TE MUNDSHME NE MJEDIS**

**Metodika e perdorur per vleresimin e ndikimeve te mundshme ne mjedis**

Cdo aktivitet qe zhvillohet ne mjedis shoqerohet me pasoja dhe ndikime ne te, qe jane pjese e atij kompromisi qe shoqeria jone ka zgjedhur per t'u zhvilluar. Megjithate

e rendesishme eshte qe te kuptohet natyra e ketyre proceseve. forma e shfaqjes se tyre dhe me analitikisht ndikimet e do operacioni te kryer.

Vleresimi i ndikimeve te mundshme si pasoje e veprimtarise behet duke u nisur nga nje sere faktoresh qe lidhen me natyren e veprimtarise, teknologjine e perdorur per punime civile, procesi i punes, lendet e para te perdorura dhe mbetjet e gjenerura, te gjitha keto ne kontekstin e mjedisit fizik, biologjik dhe socio-ekonomik.

Bazuar ne llojin e projektit te propozuar ndikimet me thelbesore mund dhe duhet te analizohen vetem ne fazen e punimeve per ndertimin e objektit

Eshte e rendesishme te kuptohet natyra e ketyre proceseve dhe forma e shfaqjes se tyre, direkte ose indirekte, ne menyre qe te percaktohet qarte lloji i ndikimeve. Duke analizuar edhe shtrirjen ne kohe te ketyre ndikimeve, ato klasifikohen ne:

- Ndikime te kthyeshme ne mjedis
- Ndikime te pakthyeshme ne mjedis

Te dy llojet e ndikimeve mund te minimizohen ne terma relative ku qellimi kryesor eshte mbajtja e tyre brenda siperfaqes se objektit te kerkuar dhe krijimi i kushteve natyrore per te siguruar riaktivizim e proceseve te natyres dhe rigjenerim te ekosistemit.

Per vleresimin e ndikimeve ne mjedis te projektit u ndoqen hapat e meposhtme :

- njohja me projektin dhe fazat e zbatimit te tij,
- njohja me natyren e operacioneve te nevojshme ne mjedis,
- njohja me vlerat natyrore dhe mjedisore te zones dhe siperfaqes,
- konsultimi me dokumente ligjore e administrative dhe raporte te VNM per veprimtari te njejta.

#### **Vleresimi i rendesise se ndikimeve te identifikuar**

Per te percaktuar me mire masat per kontrollin dhe minimizimin e ndikimeve negative te identifikuar gjate procesit te VNM dhe per te ndihmuar vendimmarrjen e organeve kompetente, ne kete paragraf eshte here nje kategorizim i rendesise se do ndikimi te mundshem negativ ne mjedis te projektit. Ky kategorizim eshte kryer bazuar ne vlerat mjedisore te zones, legjislacion in mjedisor ne fuqi dhe njohurite mbi teknologjine dhe tekniken e kryerjes se punimeve civile.

Metodika e vleresimit te rendesise se ndikimeve te mundshme negative ne mjedis

Kategoria	Pershkrimi
I ulet	Ndikimi eshte i perkohshem, demton pak vlera natyrore si ne cilesi dhe ne sasi (volume). Me perfundimin e operacionit qe e shkakton ai nuk jep me efekte ne mjedis

I mesem	Ndikimi eshte i perkohshem par ne mungese te masave kontrolluese dhe menaxhuese mund te shkaktoje ndikime afatgjata ne vlerat natyrore. Siperfaqja qe tjetersohet nuk rikthehet me ne gjendjen e saj par ze nje raport te pranueshem me siperfaqen totale te zones (koeficienti i tjetersimit) si dhe tjetersohet vetem siperfaqja ndertimore e objektit. Ndikimi nuk perfaqeson shkarkime te ndotesve ne mjedis
I konsiderueshem	Ndikimi eshte i perhershem dhe del pertej zones se ndikuar (zhvendosje, ndotje, zhurma e shkarkime ne ajer). Ndikimi kompromenton normat e shkarkimeve ne mjedis dhe normat e perdorimit te mjedisit
I kthyeshem	Mbaron efektin me ndalimin e shkakut dhe mjedisi i ndikuar rifiton gjendjen e tij natyrale. Demton vlere/zona te mbrojtura dhe unikale
I pa kthyeshem	Pasojat e ndikimit jane te pakthyeshme (vazhdojne efektin negativ ne mjedis) edhe pasi perfundon veprimi qe shkakton ndikimin

*Vleresimi i rëndësisë së ndikimeve negative mjedisore*

Ndikimi i mundshëm në mjedis	Kategoria		
	I ulët	I mesëm	I konsiderueshem
<i>Ne toke</i>			
Hapja e kanaleve dhe nxitja e proceseve erozive		+	
Dëmtim i mundshëm i proceseve natyrore të drenazhimit		+	
Ngjeshje e tokës		+	
Ndotje e mundshme e tokës nga ndonjë rrjedhje aksidentale të lubrifikanteve	+		
<i>Biodiversiteti dhe peisazhi</i>	I ulët	I mesëm	I konsiderueshem
Modifikim i peisazhit egzistues	+		
<i>Ajer</i>	I ulët	I mesëm	I konsiderueshem
Emetim gazesh nga automjetet që do të kryejnë punimet		+	
Emetim zhurmash, vibracioni dhe aromash		+	
<i>Ujera</i>	I ulët	I mesëm	I konsiderueshem

Modifikim i rrjedhave stinore sipërfaqesore të ujrave të shiut	+		
--	---	--	--

### Identifikimi i ndikimeve të mundshme negative në mjedis

Per të paraqitur ndikimet e mundshme të identifikuar që përkojnë me fazat e realizimit të projektit, do të përdoren strukturat tabelare.

Në planin vertikal tabelat do të përshkruajnë operacionet e punës sipas fazave të projektit, ndërsa në atë horizontal do të jepet përshkrimi i pasojave të operacionit përkatës në receptoret e mjedisit.

#### Ndikimet e mundshme negative në tokë

<i>Operacioni që kryhet në mjedis</i>	<i>Pasojat në mjedis</i>
<i>Gërmimi i tokës për hapjen e plintave dhe sistemit të teritorit</i>	Gjate procesit të hapjes së kanalit për anësore në objekt <ul style="list-style-type: none"> <li>do të gjenerohet një sasi e vogël dherash, prishje të strukturës së tokës vegjetale për teritorin e ndërtimit</li> </ul>
<i>Lëvizja e mjeteve të transportit dhe përdorimi i makinerive gjatë procesit të hapjes së plintave dhe sistemit të terrenit të ndërtimit</i>	Ky operacion do të shoqërohet me gjenerim të një sasi të përhapjes së shprehjes së tabanit ndikimi është i vogël. Nëse nuk merren masat e nevojshme për sistemin e tyre në vendet dhe menyren e duhur, nën ndikimin e agjenteve atmosferike, ata mund të depertojnë në trupat ujore të zonës duke ndikuar si në nivelin e ujrave ashtu edhe në cilësinë e tyre.
<i>Nëvizimi i lendeve të para dhe parkimi i automjeteve</i>	Si pasojë e qarkullimit të mjeteve dhe përdorimit të makinerive në mekanikë mund të kemi rrjedhje aksidentale të procesit të hapjes së fushës së ndërtimit dhe gërmimit të tabanit mund të ndodhë rrjedhje të ndopak lubrifikantëve nga ndonjë avari e mundshme me pasojë ndotjen e ujrave sipërfaqesore dhe nëntokësore.

<b>Ndikimet e mundshme negative ne uje</b>	
<b>Operacioni qe kryhet ne mjedis</b>	<b>Pasoja ne mjedis</b>
Germim i tokes per hapjen e plintave dhe sisteimin e teritorit	Gjate procesit te hapjes se tabanit do te gjenerohet nje sasi e vogel dherash prishje te strukturese se tokes vegjetale per teritoin e ndertimit
Levisja e mjeteve te transportit dhe perdorimi i makinerive gjate procesit te hapjes se plintave dhe sistemimin e terenit te ndertimit	Si pasoje e qarkullimit te mjeteve dhe perdorimit te dhe perdorimi i makinerive ne mekanikes mund te kemi rrrjedhje aksidentale te procesin e hapjes se fushes se ndertimit dhe germimin e tabanit mund te ndodhe rjedhje te ndopak lubrifikanteve nga ndonje avari e mundshme me pasoje ndotjwen e e ujrave siperfaqesore dhe nentokesore
Magazinimi i lendeve te para dhe parkimi i automjeteve	Si rezultat i pershtatjes se siperfaeve te cakutara per parkimin e mjeteve te punes dhe magazinimin e lendeve te para qe do sherbejne ne ndertimine objektit mund te ndodhe mund te ndodhe dhe ngjeshje e dheut
<b>Ndikimet e mundshme negative ne biodiversitet/peisazh</b>	
<b>Operacioni qe kryhet ne mjedis</b>	<b>Pasoja ne mjedis</b>
Germim i tokes per hapjen e plintave dhe sisteimin e teritorit	Ky operacion do te shoqerohet me gjenerim te nje sasi te per germimine tabanit sasi e vogel dherash. Nese nuk merren masat e nevojshme per sistemimin e tyre ne vendet dhe menyren e duhur, nen ndikimin e agjenteve atmosferike, ata mund te depertojne ne trupat ujore te zones duke ndikuar si ne nivelin e ujrave ashtu edhe ne cilesine e tyre

Preerja e bimesise	Punimeet e germimit per hapjen e sheshit te ndertimit dhe hapjen e e tabanit s dhe hapjen e kanaleve me prerjen e pemeve apo prishjen tokes vegjetale te kultivueshmerima aspekti ne peisazh do te jete per nje kohe te shkurter deri sa te mbaroje faza ndertimore mbasi mabs ndertimit do te filloi riaftesimi i teritorit duke u gjelberuar
<b>Ndikimet e mundshme negative ne ajer</b>	
Operacioni qe kryhet ne mjedis	Pasoja ne mjedis
Germim i tokes per hapjen e plintave dhe sisteimin e teritorit	Si pasoje e punumeve te germimit dhe operacioneve te tera per hapjen e teritorit , germimin e , levixzjen e mjeteve, <ul style="list-style-type: none"> <li>• do te gjenerohet nje sasi pluhuri</li> </ul> do te evidentohen emetime te zhurmave dhe vibrimeve
Levizja e automjeteve te trasportit dhe perdorimi i makinerive te ndertimit	Si pasoje e levizjes se automjeteve do te gjenerohet <ul style="list-style-type: none"> <li>• Zhurma</li> <li>• Pluhur</li> </ul> Gaze nga djegja e karburantit te motorave

#### *Emetimet e zhurmave dhe gazeve te mjeteve ne mjedis*

Sa lidhet me emetimin e zhurmave gjate fazes ndertimore, duhet theksuar se ky ndikim eshte i perkohshem. Se pari faza e punimeve eshte nje faze e mirepercaktuar ne kohe dhe se dyti operacionet e punimeve do te kryhen brenda orareve te zakonshem te punes.

Bazuar edhe ne referencat nderkombetare per projekte te ngjashme vleresohet se zhurmat teknologjike nga mjetet e punes e japin efektin e tyre akumulativ deri ne nje rreze prej 150 - 200 m ne varesi edhe te konfiguracionit natyror te terrenit i cili luan rolin e nje barriere natyrale etj. Per rrjedhoje pritet qe qendra e banuara te ndikohet negativisht nga zhurmat e automjeteve te cilat do bejne te mundur punimet e germimit per sistemimine teritorit si dhe hapjen e plintave montimin e paisjeve konastruktive e tj .

Nderkohe Udhezimi nr.8 date 27.11.2007 "Per nivelet kufi te zhurmave ne mjedise te caktuara", percakton vlerat e lejuara te zhurmes si ne tabelen e meposhtme.



Mjedisi	Efekti kritik ne shendet	LAeq (dBA)	Koha baze (ore)	LAmaz Fast (dB)
Zona banimi				
Jashte banese	Bezdi (shqetesim) serioz gjate dites dhe mbremjes	50	16	-
	Bezdi (shqetesim) i moderuar gjate dites dhe mbremjes	50	16	-
Ne brendesi te banesave	Kuptueshmeri e bisedesdhe (bezdi) shqetesim i moderuar gjate dites dhe mbremjes	35	16	
Ne brendesi te dhomes fjetjes		30	8	-
Jashte dhomes se fjetjes		45	8	-
Zona me aktivitetet social- ekonomik				
Zona industriale, tregtare, qarkullimi trafiku (mjedis i jashtem dhe i brendshem)		70	24	110
Mjedisi urban				
Mjedise publike, te jashtme apo te brendshme	Demtim degjimi	85	1	110

#### Shpjegime:

LAeq (dBA) = Niveli ekuivalent i matur ne shkallen A  
Koha baze (ore) =

Koha gjate se ciles behet matja

LAmaz Fast (dB) = Niveli i matur ne shkallen A ne menyren Fast (e shpejte)

# 1 = Sa me e ulet qe te jete e mundur

# 2 = Presioni zanor maksimal (LAmaz, fast) matur 100 mm larg veshit

# 3 = Zonat e jashtme te qeta duhet te mbrohen dhe raporti i zhurmes hyrese/shtese me zhurmen e fonit natyral duhet te ruhet sa me i ulet qe te jete e mundur

# 4 = Nen kufjet e degjimit, pershtatur me vlerat e fushes se lire

Nga krahasimi i nivelit te zhurmave qe lirojne mjetet e punes me ato kufi te lejuara verehet se nivelet e lejuara te zhurmave ne qendrat e banuara me te aferta gjate kohes se zbatimit te projektit mund te tejkalohen. Per kete arsye, eshte e nevojshme qe

firma qe do te zbatoje projektin te punoje me efience per te menjanuar oret e tejzgjatura te punes dhe duke menjanuar punimet ne oret e para te mengjesit ose ne mbremje.

**ç) Nje pershkrim per shkarkimet e mundshme ne mjedis, te tilla si : ujera te ndotura, gaze, pluhur, zhurma, vibrime, si dhe prodhimin e mbetjeve.**

**Prodhimi i dherave dhe mbetjeve nga veprimtaria e punimeve civile**

Gjate operacioneve te fazes ndertimore pjesa e gernim do te gjenerohet sasi e vogel dherash. Kjo sasi dheu klasifikohet si mbetje ndertimore dhe lind nevoja te depozitohet apo zhvendoset nga zona ne nje siperfaqe tjeter. kjo ne bashkpunim me Njesine e Qeverisjes Vendore, e cila ne planet e pergjithshme vendore, te hartuara sipas nenit 20, te ligjit Nr 107/2014, date 31.07.2014, "Per Planifikimin dhe Zhvillimin e Territorit", si dhe planet vendore te menaxhimit te integruarte mbetjeve te hartuara sipas nenit 13, te ligjit Nr 10463, date 22.09.2011 "Per Menaxhimin e Integruar te Mbetjeve". te ndryshuar, duhet te parashikojne vende per depozitim e perkohshem te mbetjeve inerte dhe lendfillet per mbetjet inerte.

Shoqeria qe do te zbatoje projektin duhet te planifikoje qarte menyren e administrimit te dherave per te menjanuar mundesine e depozimit te tyre Sipas analizes se projektit vleresohet se kjo mase dheu do te nevojitet perseri per stabilizimin e shesheve te objektit keshtu qe kjo sasi dheu nuk do te klasifikohet me si ndikim negativ i projektit, por do te perdoret si lende e pare ndertimore.

Me mbarimin e ndertimit dhe venien ne pune te objektit jane parashikuar te gjitha masat e uljes ne maksimum te ndikimeve negative si per mbetjet te mundeshme, shkarkimet ne uje apo ne ajer.

**c) Informacion per kohezgjatjen e mundshme te ndikimeve negative te identifikuar.**

Per ndertimin e objekti jane parashikuar afatet kohore simbas proceseve te ndertimit , ne te me saktesi jane percaktuar volume e germimit dherat qe do te hapne per lirimin e sheshit te ndertimit, . Te gjitha keto proccese do te jene te monitoruara dhe ndertimi do te perfundoje brenda afateve te percaktuara ne grafikune zhvillimit e punimeve mbi bazen e te cilit do te jepet dhe leje perkatese e zhvillimit te objekti

**dh) Te dhena per shtirjen e mundshme hapsinore te ndikimit negative ne mjedis, qe nenkupton distancen fizike nga vendndodhja e projektit, dhe vlerat e ndikuara qe perfshihen ne te.**

Sioc u permende dhe me larte rehabilitimi i ketij rikonstruksioni ndodhet ne fshatin Darëzezë pjesa e plazhit

Nga ana administrative ben pjese ne Bashkine Fier Pozicioni gjeografik i kesaj

zone është shumë i pershtateshem për zhvillimin ekonomik.

d) Mundësia e rehabilitimit të mjedisit të ndikuar dhe mundësia e kthimit të mjedisit të ndikuar të sipërfaqes në gjendjen e mëparshme, si dhe kostot e përafërta për rehabilitimin.

Sic përmendem dhe në kapitujt e mësipërm rikonstruksioni i kësaj rruge është shumë i domosdoshëm pasi krijon mundësinë e mirë për frekuentimin e plazhit të darëzezës

Punimet e rikonstruksionit janë punime të planifikuara mbi bazën e një grafiku punish dhe një plan organizimi ku me kujdes janë evidentuar masat e ruajtjes dhe rehabilitimit të zonës mbas ndertimit të objektit.

Pra ndikimi negativ parashikohet vetëm gjatë kohës së ndertimit, që masat kundër ndikimeve negative i kemi përcaktuar me sipër.

Me mbarimin e ndertimit objekti do të sistemohet dhe gjelberohet mbi bazën e projektit arkitektonik që do të miratohet. Në projekt janë përcaktuar vend parkimet, gjelberimet dhe sistemimi i ujërave të shiut apo drenazhimet anës rrugës, do të jetë e asfaltuar ku do të shmangen në maksimum ngritja e pluhurave nga levizja e mjeteve të transportit

ë) Masat e mundshme për shmangien dhe zbutjen e ndikimeve negative në mjedis.

**MASAT PËR PARANDALIMIN DHE ZBUTJEN E NDIKIMEVE NË MJEDIS DHE MBROJTJEN E MJEDISIT FIZIK, BIOLOGJIK E SOCIAL**

Plan i zbutjes së ndikimeve mjedisore ka për qëllim parandalimin ose minimizimin e ndotjes dhe dëmtimit të mjedisit. Ai synon respektimin e standardeve mjedisore gjatë kryerjes së punimeve civile me qëllim final mbrojtjen e mjedisit.

Në vështrim të përgjithshëm masat zbutëse të ndikimeve në mjedis klasifikohen në:

masa teknike.

masa organizative.

Masat teknike synojnë pershtatjen e projektit me vlerat natyrore të zonës me qëllim mbrojtjen në maksimum të tyre.

Masat organizative përfaqësojnë të gjitha veprimet që duhet të ndermarrin

ushtruesit e veprimtarise (perfshire zbatuesin e projektit ne fazen e punimeve) per mbrojtjen e vlera natyrore te zones dhe rritjen e performances mjedisore te aktivitetit. Ketu perfshihet edhe hartimi i planit te menaxhimit mjedisor.

Manaxhimi I masave zbutese fokusohet ne identifikimin e ndikimeve ne mjedis ne fazat e punimeve te ndertimit ne zonen e qe kufizon kjo objekt ku dhe do te implementohet projekti, masat perkatese menjanuese ose minimizuese si dhe institucionet pergjegjese.

#### Plani i masave zbutese te ndikimeve ne fazen e shtrimitte fibres optike

Lloji i ndikimit	Masat zbutese te propozuara	Institucioni (kompania) pergjegjese
<p>Toka</p> <p>Si pasoje e punimeve te germimit per ndertimin , rikonstruksioni do te gjenerohet nje sasi e konsiderueshme dherash</p>	<p>Perpara fillimit te punimeve duhen kryer germimit per hapjen e piketime te sakta te siperfaqes. Masat e tabanit per shtrimin e dherave qe do te gjenerohen do te sistemohen ne vende te percaktuara nga subjekti ne bashkpunim me Njesine e Qeverisjes vendore dhe me pas do te shihet mundesia e depozitimit te tyre ne ndonje vend tjeter afer zones per qellime rehabilitimi. Nje pjese do te ruhet per qellime mbushje te teritorit ne fazen e sistemimit</p>	<p>Shoqeria ndertuese investitori</p>
<p>Si pasoje e procesit te ndertimit do te kemi prishje te struktures se tokes dhe nxitjen e proceseve te erozionit</p>	<p>Perpara fillimit te punimeve duhen kryer piketime te sakta per ter menjanuar demtimin e siperfaqes te pa nevojeshme Njekohesisht stafi qe do te meret me kryerjen e ketyre proceseve duhet te trajnohet per mbrojtjen e mjedisit dhe vlerave natyrore te zones gjate kryerjes se punimeve</p>	<p>Shoqeria ndertuese investitori</p>
<p>Demtim I mundshem I proceseve natyrore te drenazhimit</p>	<p>Gjate stines se thate duhet te behet modelimi dhe ndertimi I sistemit te drenazhimit dhe I kullimit te ujrave siperfaqesore dhe te</p>	<p>Shoqeria ndertuese investitori</p>

	reshjeve per te evituar permbytjen e teritorit ne periudhen e lageshtise.		
Si pasoje e punimeve civile per hapjen e tabanit te dhe heqjen e tokes vegjetale per ahqjen e kanaleve apo germimet me ermimet do te kemi heqjen e kores se tokes vegjetale	Per te limitizuar siperfaqen e ndertimit te percaktohet saktesishte vendet e qendrimit dhe te levizjes se mjeteve si per mjetet e transportit dhe mjetet e rend ate kontrollohet menyra e levizjes se tyre ne menyre te mos demtojne siperfaqe te pa nevojeshme	Shoqeria investitori	ndertuese
Ndotje e mundeshme e tokes nga derdhja aksidentale e lendeve ndotese qe perdoren gjate ndertimit apo nga karburantet dhe lubrifikantet e ndryshem qe perdorein makinerite e ndertimit dhe mjetete e transportit	Te gjitha automjetet dhe mjetet e punes qe perdrin lubrifikant te cdo lloi do ti neneshtrohen kontrolleve periodike mbi gjendjen e tyre teknike . Te gjitha pjeset qe do te rezultojne te demtuara dhe burim rjedhjesh do te riparohen menjehere. Ne rastin e rjedhjeve aksidentale do te behet pastrim I menjehershem I vendit te ndotur duke larguar pjesen e dherave te ndotura . keto dhera do te mblidhen dhe do te ambalazhohen ne fuci plastike apo metalike dhe do te depozitohen ne vende te percaktuara nga Bashkia apo njesia administrative	Shoqeria investitori	ndertuese
ujrat			
Si pasoje e qarkullimit te mjeteve dhe perdorimit te makinave mund te kemi rjedhje aksidentale te lubrifikanteve, nga ndonje avari me pasoje ndotje te ujrave sièperfaqsose dhe nentokesore	Te gjitha automjetet dhe mjetet e punes qe perdrin lubrifikant te cdo lloi do ti neneshtrohen kontrolleve periodike mbi gjendjen e tyre teknike . Te gjitha pjeset qe do te rezultojne te demtuara dhe burim rjedhjesh do te riparohen menjehere. Ne rastin e rjedhjeve aksidentale do te behet pastrim I menjehershem per te mos lejuar depertimin e ndotjes ne ujrata siperfaqsose dhe nivelin e ujrave nentokesore te zones.	Shoqeria investitori	ndertuese
Dherat e gjeneruara nga punimet e germimit nen ndikimin e agenteve	Masat e dherave qe do te gjenerohen do te sistemohen nga subjekti ne bashkpunim me	Shoqeria investitori	ndertuese

<p>atmosferik mund të depertojnë në trupat ujore në zone duke ndikuar si në nivelin e ujrave ashtu dhe në cilesinë e tyre njëkohësisht kjo sasi dherash mund të behet shkak për ndryshimin e rjedhjeve stinore sipërfaqore të ujrave të shiut</p>	<p>njesinë e qeverisjes vendore, për të menjanuar rezikun e shpërndarjes së grimcave në veprimin e agjenteve atmosferik si era dhe shiu dhe masat e dheut do të mbulojnë</p>	
<p>Ajer-</p>		
<p>Emetimi pluhur si pasoje e punimeve të germimi për hapjen e terneit të sheshit të ndërtimit</p>	<p>Lagjen e segmentit ku do të kryhen punimet të ndërtimit për të ulur sasinë e pluhurit. Do të meren masa për mbulimin e dherave në vend depozitim. Edhe kamionet e transportimit të dherave të pa nevojshme gjatë transportit do të levizin me mbulës karocerie, kjo do të jetë edhe në rastin e sjelljes së inerteve apo materialeve të tjera të ndërtimit që provokojnë pluhura. Mbas çdo mbylljeje të aorait të punës dhe parkimit të mjeteve këto të fundit do të pastrohen nga baltrat dhe dherat</p>	<p>Shoqëria ndërtuese investitori</p>
<p>Emetim gazesh dhe aromash nga automjetet e transportit dhe jetet e rëndë të levizjes së dherave</p>	<p>Planifikimi me rigorozitet i grafikut të kryerjes së punimeve do të ndikojë në shmangien e tejzgjatjes së punimeve të ndërtimit. Të gjithë automjetet apo mjete të punës së procesit të ndërtimit do të nënshtrohen kontrolleve periodike në lidhje me gjendjen teknike të mjeteve. Një rëndësi të vecantë do të kushtohet cilesisë së se lendeve djegëse që duhet të përdoren në automjetet.</p>	<p>Shoqëria ndërtuese investitori</p>
<p>Emetim zhurmash dhe vibracionesh</p>	<p>Do të përcaktohet me saktësi kohë e nevojshme e shfrytëzimit të mjeteve në mënyrë që të shmangim sa më shumë punën e motoreve të mjeteve në</p>	<p>Shoqëria ndërtuese investitori</p>

	kohe te pa nevojeshme. Gjithashtu mjetet e transportit dhe ato te punes do ti ushtrohen me rigorozitet kontrolleve teknike ne menyre qe te mos kete ndikime ne zhurmat e mjeteve per shkak te gjendjes se keqe teknike te tyre	
Biodiversiteti dhe peisazhi		
Modifikimi i peisazhit ekzistues	Gjate procesit te kryerjes se puneve nuke do te kete ndyshim ne peisazh per proceset e ndertimit. Gjate procesit te ndertimit te objekti mund te ndodhe ndonje prerje druesh apo kultura bujqesore, po kjo eshte e perkoheshme mbasi projekti parashikon sistemim gjelberim ndertim infrastruktura	Fierma zbatuese ne bashkepunim me investitorin dhe njesine e qeverisjes vendore

#### - PLANI I MONITORIMIT TE MJEDISIT

Pjese e Raportit te Vleresimit te Ndikimit ne Mjedis eshte edhe Plani i Monitorimit Mjedisor (PMM). Monitorimi do te fokusohet ne mbledhjen e te dhenave per te verifikuar parashikimet e ndikimeve dhe efektshmerine e masave zbutese te planifikuara.

PMM percakton gjithashtu menytrat si do te kryhet monitorimi i ndikimeve mjedisore dhe zbatimi i masave zbutese gjate fazes se punimeve. Vemendja kryesore do te drejtohet ne rishikimin e te gjitha propozimeve per punime te reja me ndikim potencial ne mjedis per te siguruar zbatimin e tyre ne perputhje me normat mbi mbrojtjen e mjedisit.

Objektivat kryesore te monitorimit jane:

- Per te zbuluar ndryshimet dhe per te karakterizuar saktesisht nga ana sasiore tendencat (prirjet) e zhvillimit te burimeve.
- Per te siguruar informacione mbi lidhjen midis kushteve (gjendjeve) te burimeve dhe shkaqeve te tyre.
- Per te evidentuar cilesine e mjedisve ku njeriu ushtron aktivitetin e tij jetesor, me synim per te marre masat e nevojshme per permiresimin e tyre.
- Per te vleresuar efektivitetin e politikave dhe veprimeve per menaxhimin e burimeve natyrore.

Mbikeqyrja do te zbatohet sipas nje plani te detajuar veprimtarish.

Sipas fazave te projektit duhet te hartohet nje program monitorimi me indikatorët perkates qe te tregojne per presionin qe po ushtrojne ne mjedis aktivitetet e zbatimit te projektit.

Ne fazen e ndertimit duhet t'i kushtohet rendesi vrojtimit te ndikimeve te parashikuara mjedisore te projektit si dhe atyre te paparashikuara me qellim qe te adaptohen masa te menjehershme zbutese ndaj pasojave te tyre.

Parametrat qe do te monitorohen sipas fazave te projektit jepen ne tabelen me poshte:

Faza ndertimore			
1	Numri i pemeve dhe llojeve qe do te priten/demtohen Si pasoje e punimeve civile	Gjate fazes se punimeve civile/ dokumentim	Zbatuesi i projektit
2	Aksidentet teknike me pasoja ne mjedis, rrjedhje karburantesh etj.	Sipas rastit/ dokumentim	Zbatuesi i projektit
3	Dokumentimi i ndotjeve aksidentale ne trupa ujore	Sipas rastit/ dokumentim	Zbatuesi i projektit
4	Sasia e mbetjeve inerte qe do te gjenerohen nga hapja e plintave	Gjate fazes se germimit per hapjen e Kanalidokumentim	Zbatuesi i projektit
	Pluhuri dhe zhurmat si pasoje veprimtaris ne qendrat te banuara	Vrojtimdhe matje m zhurmave gjate fazes se punimeve	Zbatuesi i projektit

## REKOMANDIME, KONKLUSIONE

### Rekomandime per investitorin

I. Menaxhim i mbetjeve inerte, duke i menaxhuar nepermjet sherbimit te Bashkise ose subjekte te licensuar per kete qellim ne marredhenie kontraktuale me Bashkine.

II. Menaxhimi i ujerave te perdorur nga objektet duke u shkarkuar ne sistemin e kanalizimeve te zones.

III. Orientimin e ujerave te shiut ose lendeve te tjera qe mund te gjenerohen gjate rikonstruksionit.

IV. Ruajtja dhe shmangia e prerjeve te bimeve drureve frutore.

V. Te zbatohen kushtet e lejes mjedisore qe do te jepet nga Ministria e Mjedisit.

VI. Subjekti te zbatoje me perpikmeri kondicionet urbanistike te vendosura nga miratimi i lejes zhvillimit nga Bashkia Fier.

VII. Subjekti para fillimit te punes duhet te beje azhornimin me institucionet per azhornimin me infrastrukturen. Ne kete azhornim te hidhen te gjitha detajet qe gjate ndertimit te ruhen mos prekaj e tyre



- VIII. Subjekti te jete ne dijeni te kuadrit ligjor per mjedisin dhe te ndryshimeve te tij.
- IX. Punimet te kryhen ne kohen kur trafiku nuk eshte i renduar.
- X. Vendosje e sinjalistikes horizontale dhe vertikale . se bashku me trainimin e punonjesve per menyren e organizimit te punes ne grup.

#### Konkluzione

Projekti i propozuar, synon te ofroje ne tregun vendas nje sherbim cilesor dhe me standarte te larta e bashkekohore, per nje zhvillim ekonomik e social ne perputhje me zhvillimin e zones.

Pergatiti Ing. Gjeoambientalist

Aleksander Rukaj



The image shows a handwritten signature in blue ink, which appears to be 'AR'. To the right of the signature is a circular official stamp in blue ink. The stamp contains the text 'REPUBLIKA E SHQIPERISE' at the top, 'SEKRETARIA' in the middle, and 'BASHKIA E PER' at the bottom. In the center of the stamp is the coat of arms of Albania. A diagonal line is drawn across the stamp.